



RAPORT ANUAL 2008

STATISTICI GENERALE

In perioada ianuarie - noiembrie 2008 in cadrul programului **Casa Blu** pentru femeile si copiii victime ale violentei domestice, a fost asistat **un numar total de 153 de beneficiare si 166 de copii**.

Din totalul de 153 de beneficiare pentru **32 dintre cazuri (41 copii) s-a continuat interventia**, femeile fiind in asistenta Fundatiei din anii anteriori.

Din cele 121 de solicitari primite la centrul de consiliere pentru prima data in anul 2008, in cazul a **114 de persoane (94,21%)** s-a confirmat faptul ca sunt victime ale violentei domestice si ca au fost supuse uneia sau mai multor forme de abuz.

Interventia in cazurile care au contactat centrul de consiliere in anul 2008

- **consiliere directa:** un procent de 52.94% (81 cazuri) au fost asistate in mod direct la centrul de consiliere, dintre care:

- **cazuri de violenta in familie inregistrate in anul 2008:** un procent de 30.71% (47 de cazuri), au beneficiat de serviciile de consiliere sociala, juridica si psihologica oferite in cadrul centrului de consiliere;
- **cazuri de violenta in familie, aflate in asistenta Fundatiei din anii anteriori:** un procent de 20.91% (32 de cazuri), in aceste cazuri continuandu-se interventia inceputa in anii trecuti;
- **cazuri sociale:** un procent de 1.96% (3 cazuri), a solicitat sprijin pentru rezolvarea altor tipuri de probleme, respectiv lipsa unei locuinte, lipsa resurselor financiare sau a unui loc de munca, fara a fi insa cazuri de violenta domestica;

- **consiliere telefonica:** 41.17% (63 cazuri), au avut ca scop obtinerea de informatii generale (violenta domestica, rezolvarea unor probleme de natura sociala, etc.)

- **cazuri de violenta in familie:** un procent de 39.20% (60 de cazuri), au declarat ca sunt cazuri de violenta in familie;
- **cazuri sociale:** un procent de 1.97% (3 cazuri), a solicitat sprijin telefonic pentru rezolvarea altor tipuri de probleme, respectiv lipsa unei locuinte, lipsa resurselor financiare sau a unui loc de munca, fara a fi insa cazuri de violenta domestica;

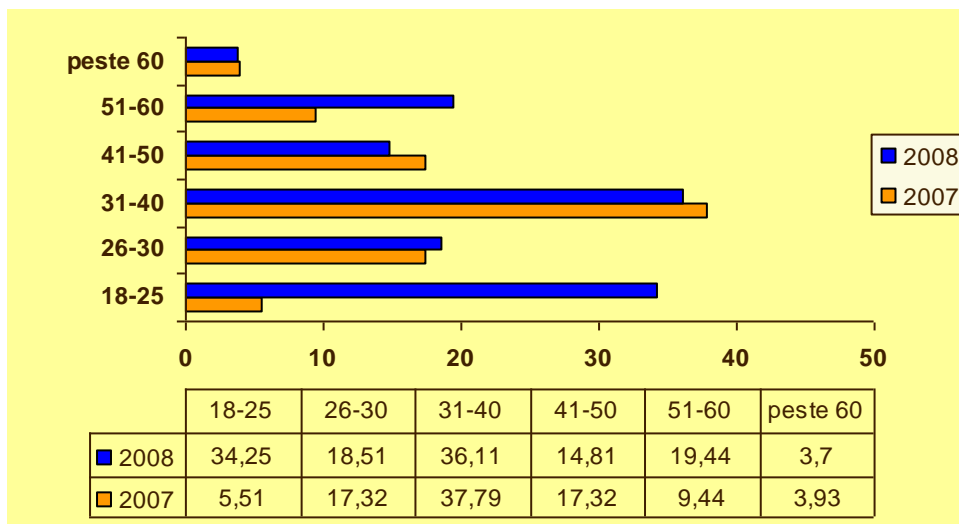
- **consiliere on-line:** un procent de 5,89% (13 cazuri); se constata faptul ca un numar semnificativ de persoane au solicitat on-line informatii cu privire la violenta domestica cu care se confrunta rudele sau cunostintele lor.

Se poate constata faptul ca **17.46% din consilierile telefonice au constat in obtinere de informatii pentru altcineva** – membrii din familie (copii sau parinti), prietene sau chiar cunostinte. Astfel, numarul solicitarilor telefonice ce privesc terti (in special membrii ai familiei dar si prieteni si chiar cunostinte) este in crestere, ceea ce poate confirma utilitatea campaniilor de sensibilizare a populatiei si o speranta pentru cresterea nivelului de constientizare si implicare in fenomenul violentei domestice.

Pe parcursul anului 2008, au existat 18 solicitari pentru gazduire in centrul de recuperare, fie direct, fie telefonic.

CARACTERISTICILE GRUPULUI ASISTAT

STRUCTURA PE VARSTE (exprimata in procente):



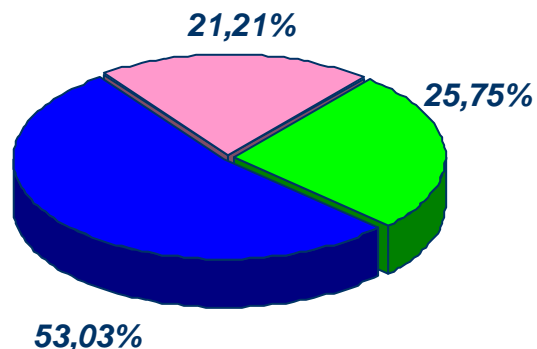
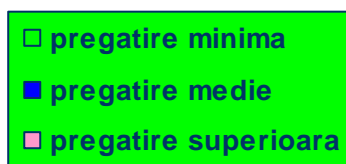
MEDIUL DE PROVENIENTA

Victimele care au contactat centrul de consiliere provin in special, din Municipiul Bucuresti (70.79%), dar ne-au solicitat sprijinul si persoane care au domiciliul in provincie (26.54%).

NIVELUL DE PREGATIRE

Privitor la **nivelul de pregatire** al beneficiarelor care au solicitat serviciile fundatiei in anul 2008, din datele declarate rezulta:

- 17.64% dintre beneficiare au pregatire minima (nescolarizate, 8 clase sau fara diploma de bacalaureat);
- 41.17% au pregatire medie (diploma de bacalaureat sau studii superioare nefinalizate);
- 19.11% au pregatire superioara (studii universitare finalizate).



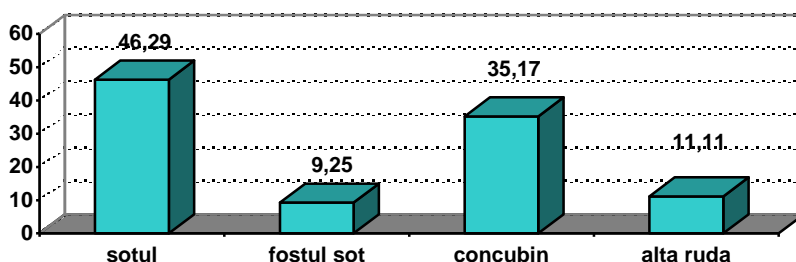
Un procent mare a cazurilor din randurile persoanelor cu un nivel educational cel mult mediu, nu trebuie sa imprime ideea ca violenta domestica are loc cu precadere in aceste medii. Violenta domestica este la fel de raspandita si in randul persoanelor cu un nivel educational ridicat.

Explicatia privind acest aspect este aceea ca persoanele cu un nivel de pregatire educational ridicat gasesc mult mai usor resurse in comunitate, pentru a depasi situatia de criza (au un anume statut, venituri financiare mai mari, care ii pot permite supravietuirea dupa parasirea locuintei, etc.) si apeleaza mult mai putin la organizatii ce desfasoara programe adresate victimelor violentei domestice.

O femeie care a absolvit 8 clase, va avea si un loc de munca slab renumerat, situat probabil undeva la nivelul salariului minim pe economie, fapt ce o impiedica de cele mai multe ori sa iasa din relatia abuziva (nu isi permite consultarea unui avocat sau o locuinta cu chirie, etc.), cu atat mai mult cu cat are unul sau mai multi copii in grija.

RELATIA VICTIMEI CU AGRESORUL

Din datele declarate in cazul solicitarilor pe 2008, in ce priveste **relatia victimei cu agresorul, pe primul loc se afla casatoria (46.29% din cazuri)**, urmata de **alte forme de uniune consensuala (25.92% din cazuri)**. In **9.25% din cazuri agresorul este fostul sot** – principalu motiv fiind ca fostii parteneri, desi divortati, continua sa locuiasca impreuna din cauza dificultatilor financiare, fapt ce impiedica beneficiarele in finalizarea unui proces de partaj sau in inchirierea unei alte locuinte. Acelasi procent de **9.25%** din cazuri se regaseste si in cazul relatiilor de concubinaj incheiate, in care **agresorul este fostul concubin**. In **11.11% din cazuri** agresorul este o ruda a victimei. Situatiile intalnite au fost de agresiune a unuia dintre parinti asupra fiului/fiicei sau a fiului/fiicei asupra parintelui.



DEMERSURILE VICTIMEI CATRE SECTIILE DE POLITIE SI INML

In momentul in care femeile victime au intrat in asistenta Fundatiei in anul 2008, 40.95% dintre ele au declarat ca aveau depusa cel putin o **plangere la o sectie de politie**, iar 24,76% aveau cel putin un **certificat medico-legal**.

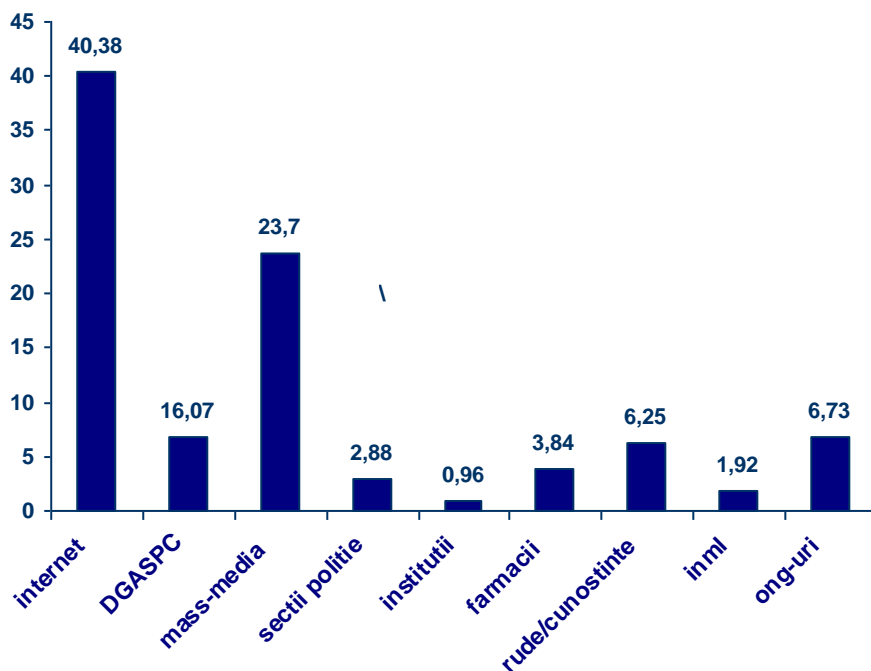
CONSUMUL DE ALCOOL – FACTOR FAVORIZANT

De asemenea, analizand datele de care dispunem in legatura cu solicitarile primite in 2008. Consumul de alcool al agresorului se intalneste in proportie de 29,05% dintre cazurile asistate in anul 2008. In 19.65% dintre cazuri se declara ca violentele au loc sub influenta alcoolului, in timp ce pentru 6.83% dintre cazuri se afirma ca violentele au loc si in afara consumului de alcool..

SURSELE DE INFORMARE A GRUPULUI TINTA

- 40.38% - internet;
- 6.73% - Directiile Generale de Asistenta Sociala si Protectia Copilului din Municipiul Bucuresti

- 23.70% - mass-media (In urma publicarii mai multor articole despre activitatea desfasurata in cadrul Fundatiei, un numar mare persoane ne-au solicitat sprijinul in rezolvarea problemelor cu care se confrunta);
- 2.88% - sectii de politie;
- 0.96% - alte institutii;
- 3.84% - farmacii Sensiblu;
- 6,25% - rude, cunostinte (alte beneficiare);
- 1.92% - Institutul National de Medicina Legala;
- 6.73% - organizatii non-guvernamentale;



SITUATIA MATERIALA A CAZURILOR

- 17.30% - sunt beneficiare fara nici un fel de venit;
- 21.15 % - au venitul minim pe economie sau sub venitul minim;
- 32.69% - declara un venit peste medie
- 28.84% - declara ca au peste venitul mediu pe economie.

